



АДМИНИСТРАЦИЯ ГОРОДА СМОЛЕНСКА

ПОСТАНОВЛЕНИЕ

от 03.06.2026 № 1082-адм

О внесении изменений в приложения № 1 – 4, утвержденные постановлением Администрации города Смоленска от 05.03.2022 № 477-адм «Об утверждении проекта планировки и проекта межевания застроенной территории в городе Смоленске в границах улицы Беяева – улицы Ново-Московской – Никольского переулка – вдоль реки Днепр»

В соответствии с Градостроительным кодексом Российской Федерации, Правилами подготовки документации по планировке территории, подготовка которой осуществляется на основании решений уполномоченных федеральных органов исполнительной власти, исполнительных органов субъектов Российской Федерации и органов местного самоуправления, принятия решения об утверждении документации по планировке территории, внесения изменений в такую документацию, отмены такой документации или ее отдельных частей, признания отдельных частей такой документации не подлежащими применению, а также подготовки и утверждения проекта планировки территории в отношении территории исторических поселений федерального и регионального значения, утвержденными постановлением Правительства Российской Федерации от 02.02.2024 № 112, распоряжением Администрации города Смоленска от 10.11.2025 № 2008-р/адм «О принятии решения о подготовке проекта внесения изменений в проект планировки и проект межевания застроенной территории в городе Смоленске в границах улицы Беяева – улицы Ново-Московской – Никольского переулка – вдоль реки Днепр», на основании протокола публичных слушаний от 07.04.2026 № 817, заключения о результатах публичных слушаний от 17.04.2026, руководствуясь Уставом города Смоленска,

Администрация города Смоленска п о с т а н о в л я е т:

1. Внести в приложения № 1 – 4, утвержденные постановлением Администрации города Смоленска от 05.03.2022 № 477-адм «Об утверждении проекта планировки и проекта межевания застроенной территории в городе Смоленске в границах улицы Беляева – улицы Ново-Московской – Никольского переулка – вдоль реки Днепр» (в редакции постановления Администрации города Смоленска от 23.03.2023 № 673-адм), изменения, изложив их в новой редакции (прилагаются).

2. Управлению информационных технологий Администрации города Смоленска разместить настоящее постановление на официальном сайте Администрации города Смоленска.

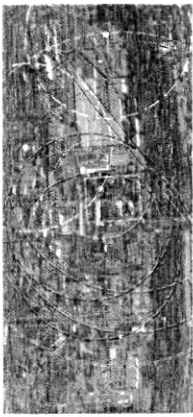
3. Муниципальному казённому учреждению «Городское информационное агентство» опубликовать настоящее постановление в средствах массовой информации в течение семи дней со дня его принятия.

Глава города Смоленска

А.А. Новиков

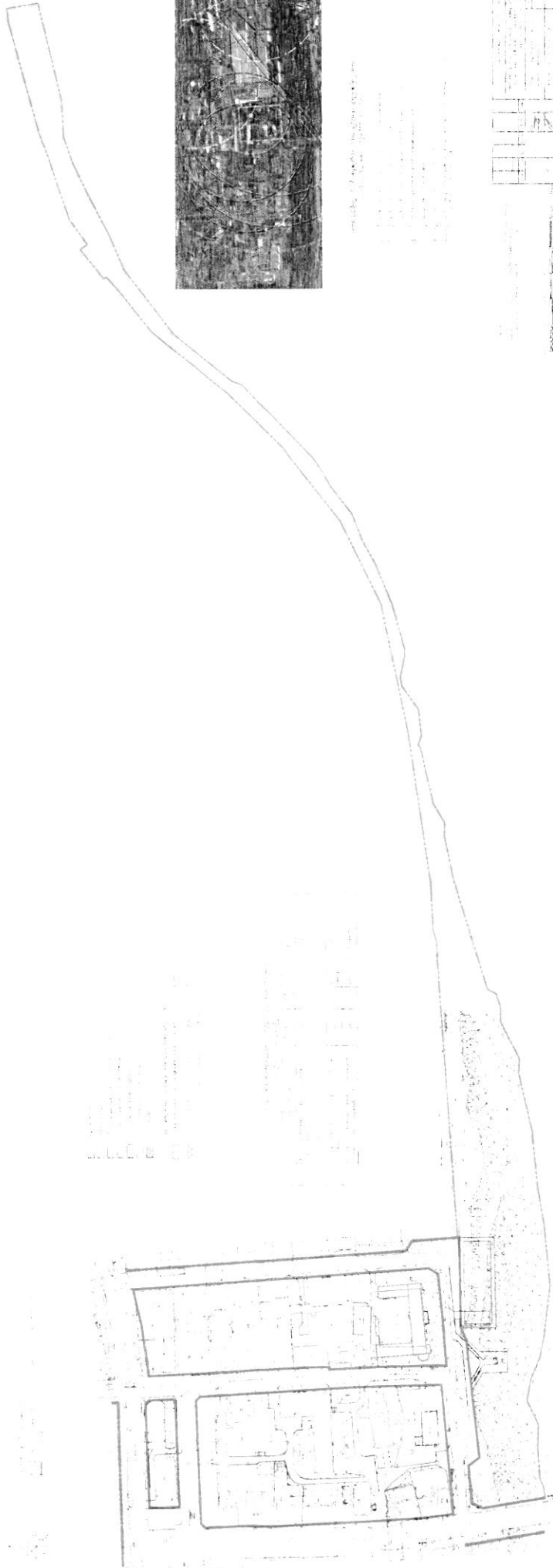
«Приложение № 1
к постановлению Администрации
города Смоленска
от 05.03.2022 № 477-адм
(в редакции постановлений
Администрации города Смоленска
от 23.03.2023 № 673,
от 03.06.2026 № 1082-адм)

Чертежи планировки территории



1. The building shown in the photograph is the main building of the complex.
2. The circular structure is the central building of the complex.
3. The surrounding area is the site of the complex.

Area	Area (sq. ft.)	Area (sq. m.)
Building 1	10,000	929
Building 2	5,000	464
Building 3	3,000	278
Building 4	2,000	185
Building 5	1,500	139
Building 6	1,000	92
Building 7	800	74
Building 8	600	56
Building 9	400	37
Building 10	200	18
Building 11	100	9
Building 12	50	4.6
Building 13	25	2.3
Building 14	10	0.9
Building 15	5	0.5
Building 16	2	0.2
Building 17	1	0.1
Building 18	0.5	0.05
Building 19	0.2	0.02
Building 20	0.1	0.01



1. The building shown in the photograph is the main building of the complex.
2. The circular structure is the central building of the complex.
3. The surrounding area is the site of the complex.



Приложение № 2
к постановлению Администрации
города Смоленска
от 05.03.2022 № 477-адм
(в редакции постановлений
Администрации города Смоленска
от 23.03.2023 № 673,
от 03.06.2026 № 1082 - адм)

Положение о характеристиках планируемого развития территории.
Положения об очередности планируемого развития территории

ВНЕСЕНИЕ ИЗМЕНЕНИЙ

ПРОЕКТ ВНЕСЕНИЯ ИЗМЕНЕНИЙ В ПРОЕКТ ПЛАНИРОВКИ И ПРОЕКТ МЕЖЕВАНИЯ ЗАСТРОЕННОЙ ТЕРРИТОРИИ В ГОРОДЕ СМОЛЕНСКЕ В ГРАНИЦАХ УЛИЦЫ БЕЛЯЕВА – УЛИЦЫ НОВО-МОСКОВСКОЙ – НИКОЛЬСКОГО ПЕРЕУЛКА – ВДОЛЬ РЕКИ ДНЕПР

Изменения в проект планировки и проект межевания застроенной территории в городе Смоленске в границах улицы Беляева – улицы Ново-Московской – Никольского переулка – вдоль реки Днепр внесены **ООО «МФЦ «БИНОМ»** на основании распоряжения Администрации города Смоленска от 10.11.2025 № 2008-р/адм по инициативе **ООО «СЗ «Домстрой»**.

В проект планировки внесены следующие изменения:

1. Изменены границы зоны планируемого размещения объектов капитального строительства № 1 (зона планируемого размещения объекта общественного питания). Предельные параметры застройки земельного участка отображены в текстовой части проекта планировки.

2. Изменены границы зоны планируемого размещения объектов капитального строительства № 3 (зона планируемой реконструкции набережной р. Днепр).

3. На чертежах материалов по обоснованию отображен планируемый объект общественного питания (планируемый объект капитального строительства № 1) и планируемые элементы благоустройства.

4. Изменена красная линия в точках № 53 - 55.

5. Уточнены сведения о границах территориальных зон в границах проекта.

На основании заключения о результатах публичных слушаний от 17.04.2026 в проект планировки внесены следующие изменения:

1. Откорректирована красная линия в точках № 44 - 52.

РАНЕЕ ВНЕСЕННЫЕ И УТВЕРЖДЕННЫЕ ИЗМЕНЕНИЯ

ПРОЕКТ ВНЕСЕНИЯ ИЗМЕНЕНИЙ В ПРОЕКТ ПЛАНИРОВКИ И ПРОЕКТ МЕЖЕВАНИЯ ЗАСТРОЕННОЙ ТЕРРИТОРИИ В ГОРОДЕ СМОЛЕНСКЕ В ГРАНИЦАХ УЛИЦЫ БЕЛЯЕВА – УЛИЦЫ НОВО-МОСКОВСКОЙ – НИКОЛЬСКОГО ПЕРЕУЛКА – ВДОЛЬ РЕКИ ДНЕПР

Изменения в документацию по планировке территории внесены **ООО «МФЦ «БИНОМ»** в соответствии с техническим заданием Администрации города Смоленска по постановлению Администрации города Смоленска от **04.05.2022 № 1203-адм** на разработку проекта внесения изменений в проект межевания застроенной территории в городе Смоленске в границах улицы Беляева – улицы Ново-Московской – Никольского переуллка – вдоль реки Днепр.

Цели внесения изменений:

- 1. Откорректировать наименование объекта капитального строительства на земельном участке с кадастровым номером 67:27:0013023:16 с «Склады» на «Под объект бытового обслуживания».*
- 2. Привести вид разрешенного использования земельного участка с кадастровым номером 67:27:0013023:16 в соответствие с Правилами землепользования и застройки города Смоленска.*
- 3. Устранить технические ошибки в случае их обнаружения в ходе разработки проекта внесения изменений.*

В проект планировки внесены следующие изменения:

- Откорректировано наименование существующего объекта капитального строительства № 18.
- Проект планировки актуализирован в соответствии с Градостроительным кодексом Российской Федерации.

Также ООО «МФЦ «БИНОМ» в соответствии с подпунктом «а» пункта 4 постановления Правительства Российской Федерации от 02.04.2022 № 575 в проект планировки внесены следующие изменения:

- Откорректировано наименование существующего объекта капитального строительства № 7. Наименование объекта капитального строительства до изменения – «Административное здание», после изменения – «Ресторан». Площадь застройки – 283 кв. м.
- Аннулированы существующие объекты капитального строительства № 19 и 20.
- В связи с развитием градостроительной структуры города была актуализирована информация в части отражения существующего объекта капитального строительства № 21. Площадь застройки – 990 кв. м.
- Отображена зона реконструкции объекта начального и среднего общего образования (зона планируемого размещения объектов капитального строительства № 4).

5. Откорректированы красные линии с точки 38 по точку 40.
6. Размещены дополнительные машино-места.

По результатам заключения от 22.02.2023 в проект планировки были внесены следующие изменения:

1. Откорректировано наименование существующего объекта капитального строительства № 18. Наименование объекта капитального строительства до изменения – «Под административно-складским зданием», после изменения – «Реконструкция административно-складского здания под объект начального и среднего общего образования». Площадь застройки – 1088 кв. м. Добавлена графическая информация о реконструкции объекта капитального строительства.

1. ПОЛОЖЕНИЕ О ХАРАКТЕРИСТИКАХ ПЛАНИРУЕМОГО РАЗВИТИЯ ТЕРРИТОРИИ, В ТОМ ЧИСЛЕ О ПЛОТНОСТИ И ПАРАМЕТРАХ ЗАСТРОЙКИ ТЕРРИТОРИИ (В ПРЕДЕЛАХ, УСТАНОВЛЕННЫХ ГРАДОСТРОИТЕЛЬНЫМ РЕГЛАМЕНТОМ), О ХАРАКТЕРИСТИКАХ ОБЪЕКТОВ КАПИТАЛЬНОГО СТРОИТЕЛЬСТВА ЖИЛОГО, ПРОИЗВОДСТВЕННОГО, ОБЩЕСТВЕННО-ДЕЛОВОГО И ИНОГО НАЗНАЧЕНИЯ

1.1. Характеристика территории, в отношении которой разрабатывается проект планировки

Площадь территории квартала:

- в границах проектирования – 10,9 га;
- в красных линиях – 6 га.

Расчетная численность населения – 281 чел.

Согласно карте «Карта функциональных зон» генерального плана города Смоленска проектируемая территория состоит из:

- жилой зоны,
- зоны рекреационного назначения,
- зоны транспортной инфраструктуры,
- общественно-деловой зоны.

Согласно карте «Карта градостроительного зонирования. Границы территориальных зон» Правил землепользования и застройки города Смоленска проектируемая территория квартала состоит из:

- территориальной зоны Ж4 – застройки жилыми домами смешанной этажности,
- территориальной зоны Р2 – парков, скверов, набережных,
- территориальной зоны ОД – зона размещения объектов общественно-делового назначения,
- территориальной зоны Т4 – размещения улично-дорожной сети города Смоленска.

1.2. Характеристика планируемого развития территории

Таблица 1. Баланс территории квартала

№ п/п	Территория	Единицы измерения	Существующее положение		Проектное решение	
			количество	%	количество	%
1	2	3	4	5	6	7
	Территория квартала (микрорайона) – всего в том числе:	га	10,9	100	10,9	100
1	территория жилой застройки	га	0,77	7,0	1,25	11,4
2	участки школ	га	0,00	0,0	0,00	0,0
3	участки дошкольных организаций	га	0,41	3,8	0,41	3,8

1	2	3	4	5	6	7
4	участки объектов коммунального обслуживания	га	0,05	0,5	0,06	0,6
5	Участки объектов торговли и объектов общественно-делового значения	га	1,07	9,8	1,08	9,9
6	участки закрытых автостоянок (гаражей)	га	0,04	0,4	0,05	0,5
7	автостоянки для временного хранения	га	0,12	1,1	0,07	0,6
8	территория общего пользования	га	3,35	30,7	3,72	34,1
8.1	участки зеленых насаждений и элементов благоустройства	га	0,14	1,3	0,36	3,3
8.2	элементы улично-дорожной сети	га	0,00	0,00	1,6	14,7
9	прочие территории	га	0,2	1,8	0,6	5,5

Планируется реконструкция улично-дорожной сети с целью установления ее параметров до нормативных.

Проектом планировки предусмотрено сооружение на территории квартала парковок для улучшения транспортной инфраструктуры квартала.

Возведение строений и сооружений, не предусмотренных в данном проекте планировки территории, допускается после внесения изменений в проект планировки территории квартала в порядке, установленном градостроительным законодательством.

1.3. Плотность и параметры застройки территории (в пределах, установленных градостроительным регламентом)

Расчетный коэффициент застройки территории квартала – $K_3 = 0,08$.

Расчетный коэффициент плотности территории квартала – $K_{пл.з} = 4,21$.

В рассматриваемом квартале планируется размещение объекта общественного питания (зона планируемого размещения объектов капитального строительства № 1), реконструкция набережной реки Днепр (зона планируемого размещения объектов капитального строительства № 3), зона реконструкции объекта начального и среднего общего образования (зона планируемого размещения объектов капитального строительства № 4).

Параметры застройки земельного участка для размещения объекта общественного питания в пределах, установленных градостроительным регламентом зоны парков, скверов, набережных – Р2 (зона планируемого размещения объектов капитального строительства № 1)

В соответствии с пунктом 4 статьи 36 Градостроительного кодекса Российской Федерации, пунктом 6 статьи 14 Правил землепользования и застройки города Смоленска действие градостроительного регламента не распространяется на земельные участки в границах территорий памятников и ансамблей, включенных в единый государственный реестр объектов культурного наследия (памятников истории и культуры) народов Российской Федерации, а также в границах территорий памятников или ансамблей, которые являются выявленными объектами культурного наследия и решения о режиме содержания, параметрах реставрации, консервации, воссоздания, ремонта и приспособлении которых принимаются в порядке, установленном законодательством Российской Федерации об охране объектов культурного

наследия. Постановлением Правительства Смоленской области от 30.07.2025 № 472 «Об установлении единой охранной зоны, единой зоны регулирования застройки и хозяйственной деятельности и единой зоны охраняемого природного ландшафта объектов культурного наследия (памятников истории и культуры) народов Российской Федерации, расположенных на территории города Смоленска, и утверждении требований к градостроительным регламентам в границах территорий данных зон» на территории земельного участка объекта общественного питания установлена единая зона регулирования застройки и хозяйственной деятельности объектов культурного наследия, подзона ЕЗРЗ-6.

Требования к предельным параметрам зданий и строений для участков подзоны ЕЗРЗ-6 единой зоны регулирования застройки и хозяйственной деятельности объектов культурного наследия: размещение капитальных и некапитальных зданий, строений, сооружений, связанных с парковой инфраструктурой и набережной, высотой не выше 5 метров.

Параметры застройки земельного участка для реконструкции набережной реки Днепр, установленных градостроительным регламентом зоны рекреационно-природных территорий – Р1 (зона планируемого размещения объектов капитального строительства № 3)

1. Площадь зоны – 33234 кв. м.
2. Предельные (минимальные и(или) максимальные) размеры земельных участков, в том числе их площадь: минимальная и максимальная площадь участков: не подлежит установлению.
3. Минимальные отступы от границ земельных участков в целях определения мест допустимого размещения зданий, строений, сооружений, за пределами которых запрещено строительство зданий, строений, сооружений: не подлежит установлению.
4. Предельное количество этажей или предельная высота зданий, строений, сооружений: максимальное количество этажей надземной части зданий, строений, сооружений на территории земельных участков не подлежит установлению; максимальная высота зданий, строений, сооружений на территории земельных участков принимается в соответствии с градостроительными регламентами территориальной зоны с учетом:
 - границ зон охраны объектов культурного наследия;
 - максимальной этажности застройки в границах территориальных зон;
 - видов разрешенного использования в границах территориальных зон;
 - охраны исторических панорам центральной части города.

Требования в части максимальной высоты не распространяются на антенны, вентиляционные и дымовые трубы, шпили, аттики и балюстрады (ограждения), выходы на кровлю максимальной площадью 6 кв. м и высотой 2,5 м, а также остекленные световые фонари максимальной высотой 2,5 м; суммарная площадь которых не превышает 25 % площади кровли.

5. Максимальный класс опасности (по санитарной классификации) объектов капитального строительства, размещаемых на территории земельных участков- V.

6. Минимальная доля озелененной территории: не подлежит установлению.

7. Максимальные выступы за красную линию частей зданий, строений, сооружений допускаются: в отношении балконов, эркеров, козырьков - не более 1,5 метров и выше 3,5 метров от уровня земли.

8. Минимальное количество машино-мест для хранения индивидуального автотранспорта для вида разрешенного использования «Земельные участки (территории) общего пользования» (12.0): не подлежит установлению.

Параметры застройки земельного участка для реконструкции объекта начального и среднего общего образования, установленных градостроительным регламентом зоны застройки жилыми домами смешанной этажности – Ж4 (зона планируемого размещения объектов капитального строительства № 4)

1. Площадь зоны – 1595 кв. м.

2. Предельные (минимальные и(или) максимальные) размеры земельных участков, в том числе их площадь:

1) предельный минимальный размер земельных участков не может быть менее площади, занимаемой существующим или размещаемым в его границах объектом капитального строительства, и обеспечивающей соблюдение установленных Правилами предельных параметров разрешенного строительства, реконструкции объектов капитального строительства, в том числе минимальной доли озеленения земельных участков, минимального количества мест для стоянки (размещения) индивидуального автотранспорта в границах земельного участка, а также соблюдение строительных, экологических, санитарно-гигиенических, противопожарных, местных нормативов градостроительного проектирования и иных правил, нормативов;

2) максимальная площадь земельных участков не подлежит установлению.

3. Минимальные отступы от границ земельных участков до стен зданий, строений, сооружений на расстоянии, обеспечивающем нормативную инсоляцию и освещенность объектов капитального строительства, расположенных в границах земельного участка и на сопряженных земельных участках, и обеспечивающем нормы противопожарной безопасности, но не менее 3-х м.

4. Минимальные отступы от границ земельных участков стен зданий, строений, сооружений по границам земельных участков, совпадающим с красными линиями улиц и проездов:

- для учреждений образования и воспитания, выходящих на прочие улицы, дороги, проезды – 15 м.

Необходимо получить разрешение на отклонение от предельных параметров разрешенного строительства в части определения минимальных отступов стен здания от границы земельного участка.

5. Максимальные выступы за красную линию частей зданий, строений, сооружений допускаются: в отношении балконов, эркеров, козырьков - не более 1,5 метров и выше 3,5 метров от уровня земли.

6. Предельное количество этажей или предельная высота зданий, строений, сооружений:

1) максимальное количество этажей – четыре этажа, включая мансардный.

2) максимальная высота зданий, строений, сооружений принимается в соответствии с градостроительными регламентами территориальной зоны с учетом:

- границ зон охраны объектов культурного наследия;
- максимальной этажности застройки в границах территориальных зон;
- видов разрешенного использования в границах территориальных зон;
- охраны исторических панорам центральной части города.

7. Максимальный процент застройки в границах земельного участка, определяемый как отношение суммарной площади земельного участка, которая может быть застроена, ко всей площади земельного участка – не подлежит установлению.

8. Предельное максимальное значение коэффициента использования территории – не подлежит установлению.

9. Максимальный класс опасности (по санитарной классификации) объектов капитального строительства, размещаемых на территории земельных участков – V.

10. Минимальная доля озелененной земельных участков для вида использования «Участки дошкольных организаций, общеобразовательных школ, учреждений начального профессионального образования» – 50%.

11. Минимальное количество машино-мест для хранения индивидуального автотранспорта на территории земельных участков с видом разрешенного использования «Дошкольное, начальное и среднее общее образование (код 3.5.1)» – в условиях реконструкции и в случае строительства в сложившейся застройке не устанавливается.

12. Стоянки для размещения индивидуального автотранспорта следует располагать от объектов образования на расстоянии:

Объекты, до которых определяется разрыв	Расстояние, м, не менее				
	Открытые автостоянки и паркинги вместимостью, машино-мест				
	10 и менее	11-50	51-100	101-300	свыше 300
Территории школ, детских учреждений, учреждений начального и среднего профессионального образования, площадок для отдыха, игр и спорта	25	50	50	50	50

13. Минимальное количество мест на погрузочно-разгрузочных площадках на территории земельных участков: площадь мест на погрузочно-

разгрузочных площадках определяется из расчета 90 квадратных метров на одно место для объектов общей площадью от 100 кв. м до 1500 кв. м и плюс одно место на каждые дополнительные 1500 кв. м общей площади объектов, относящихся к видам разрешенного использования «объекты торговли (торговые центры, торгово-развлекательные центры (комплексы))» (код 4.2), «рынки» (код 4.3), «магазины» (код 4.4), «общественное питание» (код 4.6), «производственная деятельность» (код 6.0); одно место для объектов общей площадью от 100 кв. м до 1250 кв. м и плюс одно место на каждые дополнительные 1250 кв. м общей площади объектов, относящихся к видам разрешенного использования «склад» (код 6.9).

14. Площадь машино-мест для хранения (технологического отстоя) грузового автотранспорта определяется из расчета 95 кв. м на автомобиль (с учетом проездов); при примыкании участков для стоянки к проезжей части улиц и проездов и продольном расположении автомобилей – 70 квадратных метров на автомобиль.

1.4. Красные линии и линии регулирования застройки

Красные линии обязательны для соблюдения всеми субъектами градостроительной деятельности, участвующими в процессе проектирования и последующего освоения территории. Соблюдение красных линий также обязательно при последующем межевании и подготовке градостроительных планов земельных участков.

Красные линии улиц и проездов назначены проектом планировки в соответствии со схемой транспортного обслуживания. Расстояние между красными линиями определялись согласно категорий каждой из существующих улиц в соответствии с СП 42.13330 «СНиП 2.07.01-89* Градостроительство. Планировка и застройка городских и сельских поселений».

Чертеж красных линий выполнен на топографической основе в М 1:1000, в системе координат МСК-67. Координаты поворотных точек красных линий приведены на чертеже в форме ведомости.

2. ПОЛОЖЕНИЕ О ХАРАКТЕРИСТИКАХ РАЗВИТИЯ СИСТЕМ СОЦИАЛЬНОГО, ТРАНСПОРТНОГО ОБСЛУЖИВАНИЯ И ИНЖЕНЕРНО-ТЕХНИЧЕСКОГО ОБЕСПЕЧЕНИЯ, НЕОБХОДИМЫХ ДЛЯ РАЗВИТИЯ ТЕРРИТОРИИ

2.1. Характеристика развития системы социального обслуживания

Основная задача проекта планировки в области бытового обслуживания населения состоит в наращивании емкостей предприятий и равномерности их распределения по территории жилых зон города.

Проект планировки рекомендует для расширения сети использовать нежилые помещения, встроенные в жилые дома, отдельно стоящие объекты и включение предприятий бытового обслуживания в состав торговых и торгово-развлекательных комплексов.

Проектом приводится расчет объектов только микрорайонного значения (для повседневного обслуживания). Радиусы обслуживания указаны на чертежах проекта планировки территории.

Таблица 2. Расчет учреждений, организаций и предприятий микрорайонного значения

Учреждения, предприятия, сооружения, единицы измерения	Радиус обслуживания, м	Количество на планируемой территории при численности населения 281 чел.	Место размещения объекта
1	2	3	4
Дошкольные организации, место	300	14	Существующее МБДОУ «Детский сад № 49 «Настенька»
Общеобразовательные учреждения, место	500	25	Существующее МБОУ Открытая (сменная) школа №1
Предприятия торговли, кв. м торговой площади, в том числе:	500	28	
продовольственными товарами		20	Существующие в смежном квартале
непродовольственными товарами		8	Существующие в смежном квартале
Предприятия общественного питания, место	500	2	Существующие в данном кварталах
Предприятия бытового обслуживания, рабочее место	500	1	Существующие в смежных кварталах
Аптеки, объект	500	1	Существующие в данном квартале
Отделения связи, объект	500	1	Существующие в смежном квартале
Филиалы банков, операционное место	500	1	Существующие в смежном квартале

1	2	3	4
Жилищно-эксплуатационные службы, объект	750	1	Существующие в смежном квартале
Помещения для досуга и любительской деятельности, кв. м нормируемой площади	750	14	Существующие в смежном квартале
Помещения для физкультурно-оздоровительных занятий населения, кв. м площади пола	500	8	Существующие в смежном квартале
Опорный пункт охраны порядка, кв. м нормируемой площади	750	1	Существующий в смежном квартале
Общественные туалеты, прибор	700	1	Существующие в смежном квартале

2.2. Характеристика развития системы транспортного обслуживания

2.2.1. Транспортное обслуживание

На территории квартала существует улично-дорожная сеть, подлежащая реконструкции для приведения в соответствие с действующей на данный момент нормативной документацией. Планируемые характеристики объектов улично-дорожной сети приведены в разделе «Планируемые характеристики развития территории» настоящего проекта планировки территории.

Въезд на территорию квартала осуществляется по улице Беляева, улице Ново-Московской.

Радиус закругления края проезжей части разные – 6,0 м, 8,0 м.

Параметры улиц в границах территории, в отношении которой разрабатывается проект планировки:

улица Беляева (магистральная улица общегородского значения):

- ширина полосы движения – 3,5 м;
- число полос движения – 4-6;
- наибольший продольный уклон – 47 ‰;
- ширина пешеходной части тротуара – 2,25 м;
- ширина улицы в красных линиях – 23 - 25 м.

улица Ново-Московская (магистральная улица районного значения):

- ширина полосы движения – 3,25 м;
- число полос движения – 4;
- наибольший продольный уклон – 48 ‰;
- ширина пешеходной части тротуара – 2 м;
- ширина улицы в красных линиях – 21 - 28 м.

улица Ново-Ленинградская (местная улица в зонах жилой застройки):

- ширина полосы движения – 3 м;
- число полос движения – 2;
- наибольший продольный уклон – 55 ‰;
- ширина пешеходной части тротуара – 2 м;
- ширина улицы в красных линиях – 18 - 14 м.

Ширина проезжей части проездов – 3,5 - 6 м. Тупиковые проезды обеспечиваются разворотными площадками размером 15 x 15 м. Использование разворотных площадок для стоянки автомобилей не допускается.

2.2.2. Протяженность улично-дорожной сети в границах проектирования

Таблица 3

№ п/п	Наименование показателей	Единица измерения	Современное состояние	Проектное решение
	Протяженность улично-дорожной сети, в том числе:	км	0,8	0,8
1.	магистральные улицы общегородского значения	км	0,3	0,3
2.	магистральные улицы районного значения	км	0,2	0,2
2.	улицы и дороги местного значения	км	0,3	0,3
3.	Проезды	км	0,0	0,0

2.2.3. Обеспечение стоянками для хранения автомобилей

Таблица 4

№п/п	Наименование	Единица измерения	Современное состояние
1	Гаражи и стоянки для хранения легковых автомобилей	м/мест	7
2	Машино-места для хранения легковых автомобилей в границах земельных участков жилых домов	м/мест	43
3	Машино-места для хранения легковых автомобилей за границами земельных участков жилых домов	м/мест	48

Минимальное количество машино-мест, предназначенных для учреждений, организаций и предприятий располагается в границах земельных участков и рассчитывается в соответствии с градостроительным законодательством.

2.3. Характеристика развития систем инженерно-технического обеспечения

2.3.1. Водоснабжение

Территория квартала обеспечивается централизованной системой водоснабжения.

Водоснабжение на хозяйственно-питьевые и противопожарные нужды предусматривается от существующих городских водопроводных сетей.

Планируемое хозяйственно-питьевое водопотребление в застройке квартала составляет 98350 л/сут.

Наружное пожаротушение предусматривается от пожарных гидрантов.

Протяженность существующих сетей водоснабжения – 1,7 км.

2.3.2. Водоотведение

Территория квартала обеспечивается центральной канализацией.

Водоотведение на территории проектируемого квартала обеспечивается сетями хозяйственно-бытовой канализации и ливневой канализации, расположенными на территории квартала.

Расчетное среднесуточное водоотведение бытовых сточных вод следует принимать равным удельному среднесуточному водопотреблению.

Протяженность существующих сетей канализации – 1,7 км.

Дождевые стоки

Организация рельефа территории запроектирована в увязке с прилегающей территорией, с учетом выполнения нормального отвода атмосферных вод и существующей высотной привязки жилых домов.

Отвод атмосферных и талых вод от зданий осуществляется по спланированной поверхности со сбором воды и отводом ее по лоткам проезжей части улиц и проездов на пониженные участки местности.

Для предотвращения размывания грунта на выпусках на рельеф предусматриваются площадки, вымощенные камнем, булыжником и т.п., а также предусматривается расчленение потока на выпуске с помощью бордюрного камня.

2.3.3. Теплоснабжение

Проектируемая территория обеспечивается централизованной системой теплоснабжения.

Расход тепловой энергии равен 1427 кДж/(кв. м·°С·сут).

Протяженность существующих сетей теплотрассы – 2,2 км.

2.3.4. Газоснабжение

Проектируемая территория квартала обеспечена существующими системами газоснабжения.

Расход газа на газифицируемые объекты составляет 84300 куб. м/год в год.

Протяженность существующих сетей газоснабжения – 1,2 км.

2.3.5. Электроснабжение

Электроснабжение проектируемой территории осуществляется от существующей электрической подстанции.

Расчетное электропотребление – 118 кВт.

Протяженность существующих сетей электроснабжения – 3,5 км.

2.3.6. Связь и информатизация

Радиотрансляция и телевещание застройки выполняется приемниками эфирного и спутникового вещания.

Для проектируемой территории необходимо выполнить строительство узлов мультимедийной системы доступа.

Протяженность существующих сетей связи – 1,9 км.

2.3.7. Сбор твердых бытовых отходов

Расчетное количество твердых бытовых отходов от жилых зданий, оборудованных водопроводом, канализацией, центральным отоплением и газом от прочих жилых зданий составляет 63225 кг в год.

Расчетный объем смета с 1 кв. м твердых покрытий улиц, площадей и парков 4215 кг в год.

3. ПОЛОЖЕНИЯ ОБ ОЧЕРЕДНОСТИ ПЛАНИРУЕМОГО РАЗВИТИЯ ТЕРРИТОРИИ

Проектом предусматривается развитие территории в 1 этап.

Приложение № 3
к постановлению Администрации
города Смоленска
от 05.03.2022 № 477-адм
(в редакции постановлений
Администрации города Смоленска
от 23.03.2023 № 673,
от 03.06.2026 № 1082-адм)

Текстовая часть проекта межевания территории

ВНЕСЕНИЕ ИЗМЕНЕНИЙ

ПРОЕКТ ВНЕСЕНИЯ ИЗМЕНЕНИЙ В ПРОЕКТ ПЛАНИРОВКИ И ПРОЕКТ МЕЖЕВАНИЯ ЗАСТРОЕННОЙ ТЕРРИТОРИИ В ГОРОДЕ СМОЛЕНСКЕ В ГРАНИЦАХ УЛИЦЫ БЕЛЯЕВА – УЛИЦЫ НОВО-МОСКОВСКОЙ – НИКОЛЬСКОГО ПЕРЕУЛКА – ВДОЛЬ РЕКИ ДНЕПР

Изменения в проект планировки и проект межевания застроенной территории в городе Смоленске в границах улицы Беляева – улицы Ново-Московской – Никольского переуллка – вдоль реки Днепр внесены **ООО «МФЦ «БИНОМ»** на основании распоряжения Администрации города Смоленска от 10.11.2025 № 2008-р/адм по инициативе **ООО «СЗ «Домстрой»**.

В проект межевания внесены следующие изменения:

1. Изменены границы земельного участка № 47. Площадь земельного участка не меняется.
2. Изменены границы земельного участка № 46. Площадь до изменений 29405 кв. м, площадь по проекту 33222 кв. м.
3. Изменены границы земельного участка № 44. Площадь до изменений 1010 кв. м, площадь по проекту 602 кв. м.
4. Исключено образование земельных участков №№ 48, 49.
5. Изменены границы земельного участка № 45. Площадь до изменений 87 кв. м, площадь по проекту 295 кв. м. Изменен вид разрешенного использования с «Земельные участки (территории) общего пользования» на «Улично-дорожная сеть».

На основании заключения о результатах публичных слушаний от 17.04.2026 в проект межевания внесены следующие изменения:

1. Исправлены технические ошибки в части площади земельных участков № 15 и № 43.
2. Изменены границы земельного участка № 41. Площадь до изменений 582 кв. м, площадь по проекту 491 кв. м.
3. Изменены границы земельного участка № 55. Площадь до изменений 75 кв. м, площадь по проекту 633 кв. м.
4. Изменены границы земельного участка № 23. Площадь до изменений 1668 кв. м, площадь по проекту 1675 кв. м.
5. Изменены границы земельного участка № 38. Площадь до изменений 1499 кв. м, площадь по проекту 1610 кв. м.

РАНЕЕ ВНЕСЕННЫЕ И УТВЕРЖДЕННЫЕ ИЗМЕНЕНИЯ

ПРОЕКТ ВНЕСЕНИЯ ИЗМЕНЕНИЙ В ПРОЕКТ ПЛАНИРОВКИ И ПРОЕКТ МЕЖЕВАНИЯ ЗАСТРОЕННОЙ ТЕРРИТОРИИ В ГОРОДЕ СМОЛЕНСКЕ В ГРАНИЦАХ УЛИЦЫ БЕЛЯЕВА – УЛИЦЫ НОВО-МОСКОВСКОЙ – НИКОЛЬСКОГО ПЕРЕУЛКА – ВДОЛЬ РЕКИ ДНЕПР

Изменения в документацию по планировке территории внесены **ООО «МФЦ «БИНОМ»** в соответствии с техническим заданием Администрации города Смоленска по постановлению Администрации города Смоленска от **04.05.2022 № 1203-адм** на разработку проекта внесения изменений в проект межевания застроенной территории в городе Смоленске в границах улицы Беляева – улицы Ново-Московской – Никольского переуллка – вдоль реки Днепр.

Цели внесения изменений:

1. *Откорректировать наименование объекта капитального строительства на земельном участке с кадастровым номером 67:27:0013023:16 с «Склады» на «Под объект бытового обслуживания».*
2. *Привести вид разрешенного использования земельного участка с кадастровым номером 67:27:0013023:16 в соответствие с Правилами землепользования и застройки города Смоленска.*
3. *Устранить технические ошибки в случае их обнаружения в ходе разработки проекта внесения изменений.*

В проект межевания внесены следующие изменения:

1. Изменен вид разрешенного использования земельного участка № 24. Отражен земельный участок № 58.
2. Устранена техническая ошибка – исправлена формулировка в способах образования земельных участков № 1, 2, 5, 7, 8, 10, 12, 13, 14, 15, 16, 17, 18, 19, 20, 21, 22, 23, 24, 27, 30, 31, 32, 33, 34, 35, 36, 37, 38, 39, 40, 41, 42, 43, 44, 45, 46, 49, 51, 52, 53, 54, 57 на «земель, находящихся в государственной или муниципальной собственности» вместо «земель, государственная собственность на которые не разграничена».
3. Устранена техническая ошибка – исправлена нумерация земельных участков № 48 и 50 в «Перечне и сведениях о площади образуемых земельных участков, в том числе возможные способы их образования» в текстовой части проекта межевания.
4. Проект межевания актуализирован в соответствии с Градостроительным кодексом Российской Федерации.

Также ООО «МФЦ «БИНОМ» на основании письма от 20.06.2022 № 10/1090-исх в проект межевания внесены следующие изменения:

1. Сформирован земельный участок № 59.
2. Изменена площадь и конфигурация земельного участка № 23.

Также ООО «МФЦ «БИНОМ» на основании письма от 20.07.2022

№ 10/1414-исх в проект межевания внесены следующие изменения:

1. Изменена площадь и конфигурация земельного участка № 27, площадь земельного участка по проекту – 1293 кв. м, площадь по сведениям ЕГРН – 1169 кв. м. Вид разрешенного использования – «Общественное питание (4.6)». Изменен возможный способ образования.

2. Изменена площадь и конфигурация земельного участка № 29, площадь участка по проекту – 1161 кв. м, площадь по сведениям ЕГРН – 930 кв. м. Вид разрешенного использования «Среднеэтажная жилая застройка» (2.5). Изменен возможный способ образования.

Также ООО «МФЦ «БИНОМ» в соответствии с подпунктом «а» пункта 4 постановления Правительства Российской Федерации от 02.04.2022 № 575 в проект межевания были внесены следующие изменения:

1. Изменена площадь и конфигурация земельного участка № 24.

2. Актуализирована информация в части отражения земельного участка с кадастровым номером 67:27:0013022:413 (земельный участок № 6) в соответствии со сведениями ЕГРН. Вид разрешенного использования – «Общественное питание (4.6)».

3. Изменена площадь и конфигурация земельного участка № 39. Площадь земельного участка по проекту – 3658 кв. м. Вид разрешенного использования – «Улично-дорожная сеть (12.0.1)». Изменен возможный способ образования.

4. Сформирован земельный участок № 59.

5. Аннулированы земельные участки № 9, 25, 56.

По результатам заключения от 22.02.2023 в проект межевания были внесены следующие изменения:

1. Изменена площадь и конфигурация земельного участка № 24. Площадь земельного участка по проекту – 3975 кв. м, площадь по сведениям ЕГРН – 3359 кв. м. Вид разрешенного использования – «Дошкольное, начальное и среднее общее образование (3.5.1)». Изменен возможный способ образования.

2. Вид разрешенного использования земельного участка с кадастровым номером 67:27:0013023:234 (земельный участок № 24) до изменения – «Склады (6.9)», после изменения – «Дошкольное, начальное и среднее общее образование (3.5.1)».

3. Изменена площадь и конфигурация земельного участка № 23 с видом разрешенного использования «Улично-дорожная сеть (12.0.1)».

4. Откорректировано функциональное назначение земельного участка № 21 согласно виду разрешенного использования.

- Сформированы зоны действия сервитутов для прохода или проезда через земельные участки на период строительства, реконструкции улично-дорожной сети: С9 – 181 кв. м, С10 – 85 кв. м, С11 – 103 кв. м.

5. Аннулированы земельные участки № 28, 58.

1. ПЕРЕЧЕНЬ И СВЕДЕНИЯ О ПЛОЩАДИ ОБРАЗУЕМЫХ ЗЕМЕЛЬНЫХ УЧАСТКОВ, В ТОМ ЧИСЛЕ ВОЗМОЖНЫЕ СПОСОБЫ ИХ ОБРАЗОВАНИЯ

Категория земель образуемых земельных участков «Земли населенных пунктов».

Условный номер земельного участка	Вид разрешения использования земельного участка по проекту	Располагаемый в границах земельного участка объект	Площадь земельного участка, кв. м	Кадастровый квартал	Возможные способы образования земельного участка
1	2	3	4	5	6
1	Хранение автотранспорта (2.7.1)	Автостоянка	746	67:27:0013022	Образование путем перераспределения земельного участка с кадастровым номером 67:27:0013022:252 и земель, находящихся в государственной или муниципальной собственности
2	Общественное питание (4.6)	Кафе	1865	67:27:0013022	Образование путем перераспределения земельного участка с кадастровым номером 67:27:0013022:14 и земель, находящихся в государственной или муниципальной собственности
3	Коммунальное обслуживание (3.1)	под оборудование ТП-001	58	67:27:0013022	Уточнение границ земельного участка с кадастровым номером 67:27:0013022:270
5	Малоэтажная многоквартирная жилая застройка (2.1.1)	Многоквартирный жилой дом	4060	67:27:0013022	Образование путем перераспределения земельного участка с кадастровым номером 67:27:0013022:400 и земель, находящихся в государственной или муниципальной собственности
7	Магазины (4.4)	Магазин	571	67:27:0013022	Образование путем перераспределения земельного участка с кадастровым номером 67:270013022:21 и земель, находящихся в государственной или муниципальной собственности
8	Бытовое обслуживание (3.3)	Прием макулатуры	172	67:27:0013022	Образование путем перераспределения земельного участка с кадастровым номером 67:27:0013022:13 и земель, находящихся в государственной или муниципальной собственности
10	Коммунальное обслуживание (3.1)	ТП №21	99	67:27:0013022	Образование путем перераспределения земельного участка 67:27:0013022:3 и земель, находящихся в государственной или муниципальной собственности
12	Магазины (4.4)	Магазин	411	67:27:0013022	Образование путем перераспределения земельного участка 67:27:0013022:17 и земель, находящихся в государственной или муниципальной собственности
13	Малоэтажная многоквартирная жилая застройка (2.1.1)	Многоквартирный жилой дом	1050	67:27:0013022	Образование из земель, находящихся в государственной или муниципальной собственности

1	2	3	4	5	6
14	Среднеэтажная жилая застройка (2.5)	Многоквартирный жилой дом	3790	67:27:0013022	Образование путем перераспределения земельного участка 67:27:0013022:6 и земель, находящихся в государственной или муниципальной собственности
15	Малозэтажная многоквартирная жилая застройка (2.1.1)	Многоквартирный жилой дом	1057	67:27:0013022	Образование из земель, находящихся в государственной или муниципальной собственности
16	Деловое управление (4.1)	Административное здание	461	67:27:0013022	Образование путем перераспределения земельного участка 67:27:0013022:7 и земель, находящихся в государственной или муниципальной собственности
17	Магазины (4.4)	Магазин	626	67:27:0013022	Образование из земель, находящихся в государственной или муниципальной собственности
18	Религиозное использование (3.7)	Православная гимназия (Церковь)	3175	67:27:0013022	Образование из земель, находящихся в государственной или муниципальной собственности
19	Религиозное использование (3.7)	Часовня	631	67:27:0013022	Образование из земель, находящихся в государственной или муниципальной собственности
20	Деловое управление (4.1)	Административное здание	988	67:27:0013022	Образование путем перераспределения земельного участка с кадастровым номером 67:27:0013022:20 и земель, находящихся в государственной или муниципальной собственности
21	Земельные участки (территории) общего пользования (12.0)	Земельные участки общего пользования	123	67:27:0013022	Образование из земель, находящихся в государственной или муниципальной собственности
22	Спорт (5.1)	Баскетбольная площадка	1511	67:27:0013022	Образование путем перераспределения земельного участка с кадастровым номером 67:27:0013022:15 и земель, находящихся в государственной или муниципальной собственности
23	Улично-дорожная сеть (12.0.1)	Проезд	1675	67:27:0013023	Образование из земель, находящихся в государственной или муниципальной собственности
24	Дошкольное, начальное и среднее общее образование (3.5.1)	Частная школа	3975	67:27:0013023	Образование путем перераспределения земельного участка с кадастровым номером 67:27:0013023:234 и земель, находящихся в государственной или муниципальной собственности
27	Общественное питание (4.6)	Кафе	1293	67:27:0013023	Образование путем перераспределения земельного участка с кадастровым номером 67:27:0013023:231 и земель, находящихся в государственной или муниципальной собственности
29	Среднеэтажная жилая застройка (2.5)	Многоквартирный жилой дом	1161	67:27:0013023	Образование путем перераспределения земельного участка с кадастровым номером 67:27:0013023:12 и земель, находящихся в государственной или муниципальной собственности
30	Хранение автотранспорта (2.7.1)	Гаражи	454	67:27:0013023	Образование путем перераспределения земельного участка с кадастровым номером 67:27:0013023:8 и земель, находящихся в государственной или муниципальной собственности

1	2	3	4	5	6
31	Хранение автотранспорта (2.7.1)	Гаражи	91	67:27:0013023	Образование путем перераспределения земельного участка с кадастровым номером 67:27:0013023:41 и земель, находящихся в государственной или муниципальной собственности
32	Малозэтажная многоквартирная жилая застройка (2.1.1)	Многоквартирный жилой дом	1627	67:27:0013023	Образование из земель, находящихся в государственной или муниципальной собственности
33	Дошкольное, начальное и среднее общее образование (3.5.1)	Детский сад	4144	67:27:0013023	Образование путем перераспределения земельного участка с кадастровым номером 67:27:0013023:17 и земель, находящихся в государственной или муниципальной собственности
34	Благоустройство территории (12.0.2)	Благоустройство и озеленение	668	67:27:0013023	Образование из земель, находящихся в государственной или муниципальной собственности
35	Земельные участки (территории) общего пользования (12.0)	Земельные участки общего пользования	693	67:27:0013023	Образование из земель, находящихся в государственной или муниципальной собственности
36	Благоустройство территории (12.0.2)	Благоустройство и озеленение	1680	67:27:0013023	Образование путем перераспределения земельного участка с кадастровым номером 67:27:0013023:27 и земель, находящихся в государственной или муниципальной собственности
37	Улично-дорожная сеть (12.0.1)	Улично-дорожная сеть	50	67:27:0013023	Образование из земель, находящихся в государственной или муниципальной собственности
38	Улично-дорожная сеть (12.0.1)	улица Набережная	1610	67:27:0013022; 67:27:0013023	Образование из земель, находящихся в государственной или муниципальной собственности
39	Улично-дорожная сеть (12.0.1)	улица Ново-Ленинградская	3658	67:27:0013022; 67:27:0013023	Образование из земель, находящихся в государственной или муниципальной собственности
40	Улично-дорожная сеть (12.0.1)	улица Ново-Ленинградская	3241	67:27:0013023; 67:27:0013024	Образование из земель, находящихся в государственной или муниципальной собственности
41	Земельные участки (территории) общего пользования (12.0)	Благоустройство и озеленение	491	67:27:0013022	Образование из земель, находящихся в государственной или муниципальной собственности
42	Земельные участки (территории) общего пользования (12.0)	Благоустройство и озеленение	450	67:27:0013022	Образование из земель, находящихся в государственной или муниципальной собственности
43	Улично-дорожная сеть (12.0.1)	улица Ново-Московская	4961	67:27:0013022; 67:27:0013023; 67:27:0013019; 67:27:0013102	Образование из земель, находящихся в государственной или муниципальной собственности
44	Земельные участки (территории) общего пользования (12.0)	Благоустройство и озеленение	602	67:27:0014401	Образование путем перераспределения земельного участка с кадастровым номером 67:27:0014401:2, земельного участка с кадастровым номером 67:27:0014401:1 и земель, находящихся в государственной или муниципальной собственности

1	2	3	4	5	6
45	Улично-дорожная сеть (12.0.1)	Улично-дорожная сеть	295	67:27:0013022; 67:27:0013023; 67:27:0013019	Образование из земель, находящихся в государственной или муниципальной собственности
46	Земельные участки (территории) общего пользования (12.0)	Благоустройство и озеленение	33222	67:27:0014401	Образование путем перераспределения земельного участка с кадастровым номером 67:27:0014401:2, земельного участка с кадастровым номером 67:27:0014401:11 и земель, находящихся в государственной или муниципальной собственности
47	Общественное питание (4.6)	Объект общественного питания	1893	67:27:0014401	Образование путем перераспределения земельного участка с кадастровым номером 67:27:0014401:2, земельного участка с кадастровым номером 67:27:0014401:11 и земель, находящихся в государственной или муниципальной собственности
50	Улично-дорожная сеть (12.0.1)	Улично-дорожная сеть	181	67:27:0013022	Образование из земель, находящихся в государственной или муниципальной собственности
51	Улично-дорожная сеть (12.0.1)	Улично-дорожная сеть	85	67:27:0013022	Образование из земель, находящихся в государственной или муниципальной собственности
52	Улично-дорожная сеть (12.0.1)	Улично-дорожная сеть	36	67:27:0013022	Образование из земель, находящихся в государственной или муниципальной собственности
53	Благоустройство территории (12.0.2)	Благоустройство и озеленение	475	67:27:0013022	Образование из земель, находящихся в государственной или муниципальной собственности
54	Улично-дорожная сеть (12.0.1)	Улично-дорожная сеть	55	67:27:0013023	Образование из земель, находящихся в государственной или муниципальной собственности
55	Улично-дорожная сеть (12.0.1)	Улично-дорожная сеть	633	67:27:0013023	Образование из земель, находящихся в государственной или муниципальной собственности
57	Благоустройство территории (12.0.2)	Благоустройство и озеленение	14	67:27:0013022	Образование из земель, находящихся в государственной или муниципальной собственности
59	Улично-дорожная сеть (12.0.1)	Улично-дорожная сеть	103	67:27:0013023	Образование из земель, находящихся в государственной или муниципальной собственности

3. ПЕРЕЧЕНЬ И СВЕДЕНИЯ О ПЛОЩАДИ ОБРАЗУЕМЫХ ЗЕМЕЛЬНЫХ УЧАСТКОВ, КОТОРЫЕ БУДУТ ОТНЕСЕНЫ К ТЕРРИТОРИЯМ ОБЩЕГО ПОЛЬЗОВАНИЯ ИЛИ ИМУЩЕСТВУ ОБЩЕГО ПОЛЬЗОВАНИЯ

Условный номер земельного участка	Вид разрешенного использования земельного участка по проекту	Площадь земельного участка по проекту, кв. м
21	Земельные участки (территории) общего пользования (12.0)	123
23	Улично-дорожная сеть(12.0.1)	1675
34	Благоустройство территории (12.0.2)	668
35	Земельные участки (территории) общего пользования (12.0)	693
36	Благоустройство территории (12.0.2)	1680
37	Улично-дорожная сеть (12.0.1)	50
38	Улично-дорожная сеть (12.0.1)	1610
39	Улично-дорожная сеть (12.0.1)	3658
40	Улично-дорожная сеть (12.0.1)	3241
41	Земельные участки (территории) общего пользования (12.0)	491
42	Земельные участки (территории) общего пользования (12.0)	450
43	Улично-дорожная сеть (12.0.1)	4961
44	Земельные участки (территории) общего пользования (12.0)	602
45	Улично-дорожная сеть (12.0.1)	295
46	Земельные участки (территории) общего пользования (12.0)	33222
50	Улично-дорожная сеть (12.0.1)	181
51	Улично-дорожная сеть (12.0.1)	85
52	Улично-дорожная сеть (12.0.1)	36
53	Благоустройство территории (12.0.2)	475
54	Улично-дорожная сеть (12.0.1)	55
55	Благоустройство территории (12.0.2)	633
57	Благоустройство территории (12.0.2)	14
59	Улично-дорожная сеть (12.0.1)	103

**4. СВЕДЕНИЯ О ГРАНИЦАХ ТЕРРИТОРИИ, В ОТНОШЕНИИ
КОТОРОЙ УТВЕРЖДЕН ПРОЕКТ МЕЖЕВАНИЯ,
СОДЕРЖАЩИЕ ПЕРЕЧЕНЬ КООРДИНАТ ХАРАКТЕРНЫХ
ТОЧЕК ЭТИХ ГРАНИЦ В СИСТЕМЕ КООРДИНАТ,
ИСПОЛЬЗУЕМОЙ ДЛЯ ВЕДЕНИЯ ЕДИНОГО
ГОСУДАРСТВЕННОГО РЕЕСТРА НЕДВИЖИМОСТИ**

Система координат МСК-67.

Номер точки	КООРДИНАТЫ		Меры линий, м	Дир. углы
	Х	У		
1	2	3	4	5
1	461692.70	1222194.32	20.13	88° 25' 21"
2	461693.25	1222214.45	109.16	88° 37' 18"
3	461695.88	1222323.57	5.03	357° 7' 1"
4	461700.90	1222323.32	17.86	86° 51' 58"
5	461701.88	1222341.15	2.04	81° 55' 41"
6	461702.17	1222343.17	83.41	86° 21' 40"
7	461707.46	1222426.41	17.04	174° 35' 47"
8	461690.50	1222428.02	1.95	251° 26' 29"
9	461689.88	1222426.17	36.87	176° 52' 31"
10	461653.06	1222428.18	6.06	176° 20' 36"
11	461647.01	1222428.57	157.07	176° 21' 19"
12	461490.26	1222438.55	16.76	176° 30' 56"
13	461473.53	1222439.57	9.31	122° 29' 41"
14	461468.53	1222447.42	35.01	175° 56' 16"
15	461433.61	1222449.90	217.77	86° 10' 5"
16	461448.16	1222667.19	0.41	174° 1' 31"
17	461447.76	1222667.23	0.61	86° 48' 41"
18	461447.79	1222667.84	9.46	87° 32' 23"
19	461448.20	1222677.29	9.59	73° 4' 39"
20	461450.99	1222686.46	35.44	87° 32' 34"
21	461452.51	1222721.87	47.51	81° 54' 44"
22	461459.19	1222768.91	70.95	81° 55' 29"
23	461469.16	1222839.15	100.32	78° 23' 44"
24	461489.34	1222937.42	71.77	64° 1' 14"
25	461520.78	1223001.94	70.99	52° 24' 47"
26	461564.08	1223058.20	59.82	44° 24' 15"
27	461606.82	1223100.06	0.88	42° 13' 47"
28	461607.47	1223100.65	20.35	38° 56' 13"
29	461623.30	1223113.44	10.74	40° 41' 38"
30	461631.44	1223120.44	28.28	38° 14' 9"
31	461653.65	1223137.94	14.49	38° 57' 0"
32	461664.92	1223147.05	41.35	51° 40' 23"
33	461690.57	1223179.49	14.53	48° 45' 57"
34	461700.15	1223190.42	2.44	319° 11' 11"
35	461701.99	1223188.83	28.93	51° 35' 49"
36	461719.96	1223211.50	6.7	145° 1' 53"
37	461714.47	1223215.34	23.6	55° 1' 26"
38	461728.00	1223234.68	70.03	70° 43' 55"
39	461751.11	1223300.79	89.52	74° 43' 53"
40	461774.68	1223387.15	9.93	83° 52' 13"
41	461775.74	1223397.02	24.04	170° 43' 47"
42	461752.02	1223400.89	76.94	256° 21' 47"
43	461733.88	1223326.12	27.71	267° 7' 31"
44	461732.49	1223298.44	21.04	251° 3' 25"
45	461725.66	1223278.54	7.27	243° 57' 50"

1	2	3	4	5
46	461722.47	1223272.01	20.01	244° 29' 6"
47	461713.85	1223253.95	35.33	242° 47' 48"
48	461697.70	1223222.53	29.89	246° 48' 50"
49	461685.93	1223195.05	62.6	232° 38' 2"
50	461647.94	1223145.30	56.8	218° 52' 32"
51	461603.72	1223109.65	8.13	201° 25' 19"
52	461596.15	1223106.68	22.38	226° 0' 50"
53	461580.61	1223090.58	7.46	221° 54' 6"
54	461575.06	1223085.60	48	226° 2' 18"
55	461541.74	1223051.05	10.86	235° 4' 29"
56	461535.52	1223042.15	15.43	240° 35' 36"
57	461527.95	1223028.71	27.17	232° 35' 55"
58	461511.45	1223007.13	23.29	248° 54' 41"
59	461503.07	1222985.40	19.2	240° 45' 4"
60	461493.69	1222968.65	33.55	247° 33' 17"
61	461480.88	1222937.64	35.5	254° 31' 37"
62	461471.41	1222903.43	5.73	270° 0' 0"
63	461471.41	1222897.70	16.21	281° 44' 48"
64	461474.71	1222881.83	7.03	262° 38' 33"
65	461473.81	1222874.86	22.2	235° 34' 21"
66	461461.26	1222856.55	20.68	263° 46' 56"
67	461459.02	1222835.99	7.19	291° 53' 25"
68	461461.70	1222829.32	3.12	232° 17' 9"
69	461459.79	1222826.85	44.13	257° 24' 33"
70	461450.17	1222783.78	16.93	239° 42' 27"
71	461441.63	1222769.16	10.74	271° 13' 32"
72	461441.86	1222758.42	34.25	258° 20' 32"
73	461434.94	1222724.88	87.34	253° 9' 49"
74	461409.64	1222641.29	7.48	207° 58' 32"
75	461403.04	1222637.78	10.42	250° 8' 21"
76	461399.50	1222627.98	12.19	269° 26' 10"
77	461399.38	1222615.79	31.26	243° 14' 47"
78	461385.31	1222587.88	12.19	271° 52' 51"
79	461385.71	1222575.70	46.61	257° 11' 0"
80	461375.37	1222530.25	3.22	270° 21' 21"
81	461375.39	1222527.03	41.15	264° 21' 56"
82	461371.35	1222486.08	27.78	260° 50' 46"
83	461366.93	1222458.65	46.97	264° 48' 32"
84	461362.68	1222411.87	39.52	277° 15' 16"
85	461367.67	1222372.67	15.51	280° 6' 0"
86	461370.39	1222357.40	19.06	292° 45' 52"
87	461377.76	1222339.83	17.23	280° 54' 20"
88	461381.02	1222322.91	20.8	245° 11' 4"
89	461372.29	1222304.03	17.25	271° 48' 53"
90	461372.84	1222286.79	25.46	266° 4' 4"
91	461371.09	1222261.39	6.56	246° 26' 44"
92	461368.47	1222255.38	8.85	262° 27' 55"
93	461367.31	1222246.61	1.27	262° 7' 47"
94	461367.14	1222245.35	24.41	271° 53' 37"
95	461367.95	1222220.95	62.32	350° 52' 7"
96	461429.48	1222211.06	263.76	356° 21' 40"

Приложение № 4
к постановлению Администрации
города Смоленска
от 05.03.2022 № 477-адм
(в редакции постановлений
Администрации города Смоленска
от 23.03.2023 № 673,
от 03.06.2026 № 1082-адм)

Чертеж межевания территории

